



# NEWSLETTER



외국인 근로자 관련  
규정

Email :

<https://hankuklawfirm.com/en/>

Hotline/Zalo :

0942.339.063



# 목차

- 01 외국인 근로자 채용 규정
- 02 근로계약 규정
- 03 임금 규정
- 04 사회보험 규정
- 05 근로계약 종료



정부령 제219/2025/NĐ-CP호에 따라 외국인 근로자는 다음 4가지 주요 직군으로 베트남에서 채용될 수 있다.

### 경영 임원

지점 또는 전문 분야의 총괄 책임자로, 최소 3년의 경력 필요

### 기술 인력

전공 분야 1년 교육 이수 및 2년의 경력 요건 또는 최소 3년의 경력으로 대체 가능



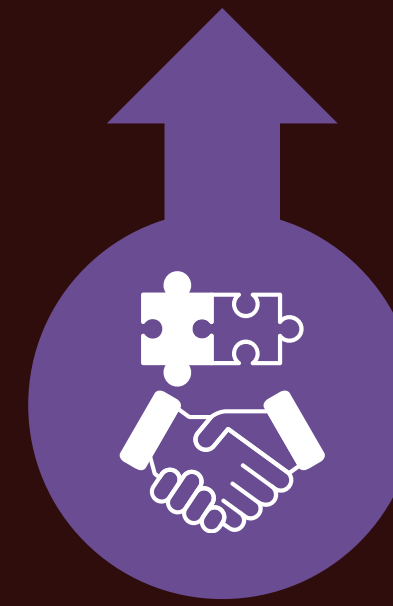
### 관리자

이사, 대표이사, 이사회 의장, 합명사원 등의 직위 포함



### 전문가

대학 학위 및 2년의 경력 요건 또는 기술, 금융, 혁신 분야의 경우 1년의 경력으로 대체 가능



# 외국인 근로자 채용

## 채용 공고

정부령 제152/2020/NĐ-CP호  
정부령 제70/2023/NĐ-CP호  
공문 제6932/TTDVVL-GTVL호



01



## 노동허가증 신청

정부령 제219/2025/NĐ-CP호

02

## 임시거주증 신청

2014년 베트남 외국인 입국·출국·경유·거주에  
관한 법률  
공안부 통칙 제31/2015/TT-BCA호  
외교부 통칙 제04/2025/TT-BNG호

03



# 노동허가증 발급 서류

[4]

## 1/ 근로자/투자자 서류 체크리스트



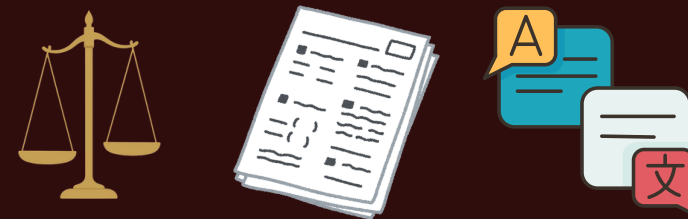
1. 건강검진서 (발급일로부터 12개월 이내)
2. 범죄경력증명서 (발급일로부터 6개월 이내)
3. 관리자/전문가 자격 증빙 서류
4. 증명사진 4×6cm
5. 유효한 여권

## 2/ 기업 준비 서류 체크리스트



1. 인력 채용 필요성 설명서
2. 노동허가증 발급 신청서
3. 기업등록증(ERC)
4. 근무 형태 및 사내 이동 증빙 서류 (해당 시)

## 3/ 외국 서류 관련 규정



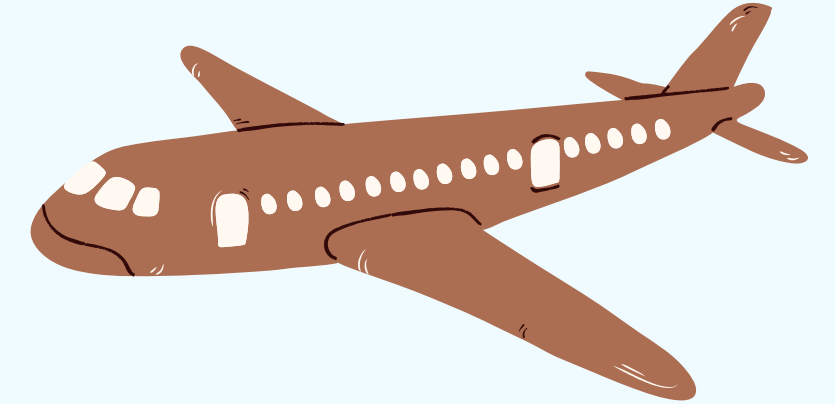
- 영사 공증 필요
- 베트남어 공증 번역 필요

## 4/ 처리 절차



- 국가공공서비스포털을 통한 온라인 서류 제출
- 관할 기관 검토
- 발급 기간: 유효 서류 접수일로부터 10일

# 임시거주 등록



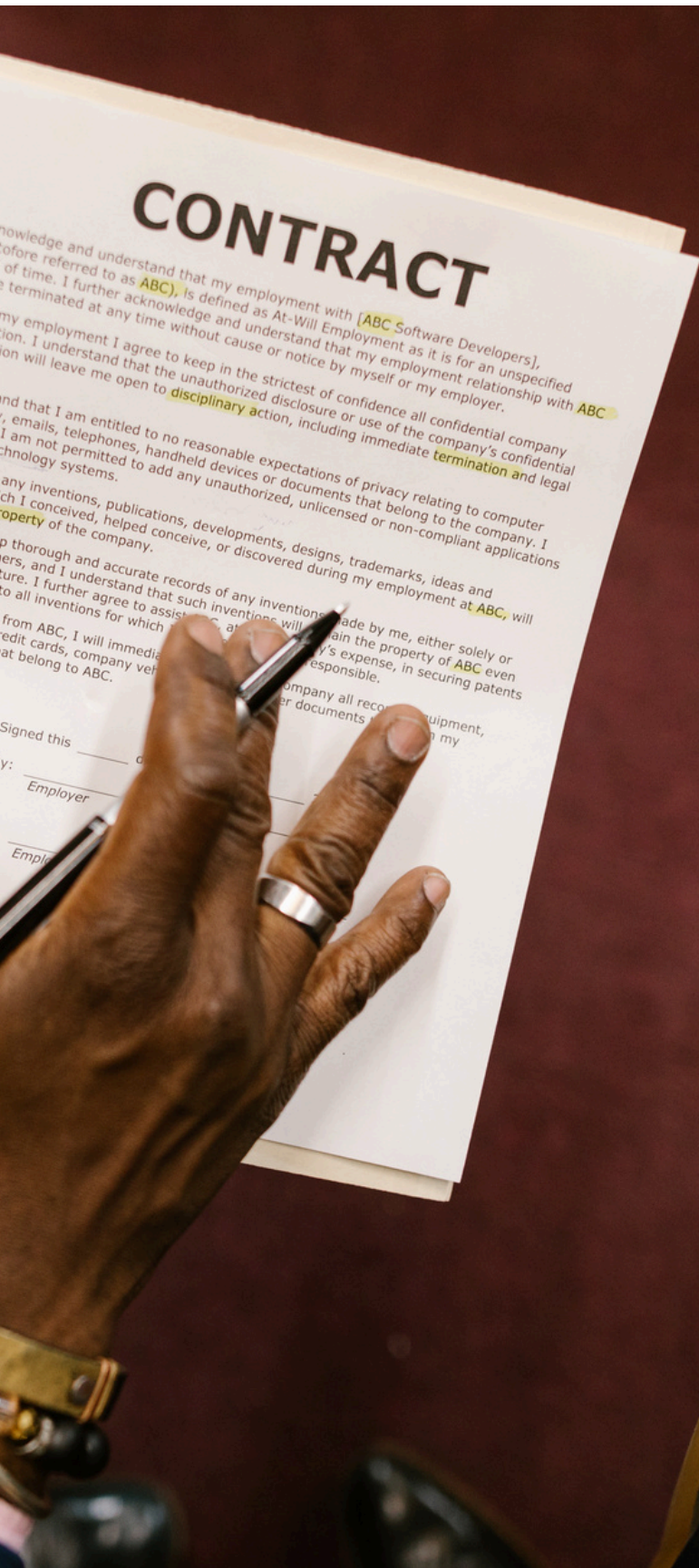
거주지 관할 국가기관에 임시거주  
등록 및 확인



적합한 비자로 입국



출입국 관리 기관에 임시거주증 발  
급 신청 절차 진행



# 근로계약

## 근로계약 종료

2019년 노동법 제151조에 따르면:

“2. 베트남에서 근무하는 외국인 근로자의 근로계약 기간은 노동허가증의 유효 기간을 초과할 수 없다. 베트남에서 외국인 근로자를 고용하는 경우, 양 당사자는 기간제 근로계약을 여러 차례 체결하는 것에 합의할 수 있다.”

## 임금

정부령 제293/2025/NĐ-CP호는 2026년 1월 1일부터 근로계약에 따라 근무하는 근로자의 최저임금을 규정한다.

지역	월 최저임금	시간당 최저임금
I 지역	5.310.000 VNĐ	25.500 VNĐ
II 지역	4.730.000 VNĐ	22.700 VNĐ
III 지역	4.410.000 VNĐ	19.900 VNĐ

## 계약 기간

근로계약 기간은 노동허가증 또는 노동허가증 면제 확인서의 유효 기간에 상응하며, 기간 만료 후 필요 시 연장 절차를 진행할 수 있다.

2019년 노동법 제151조에 따르면:

“노동허가증의 유효 기간은 최대 2년이며, 연장은 1회에 한하여 최대 2년까지 가능하다.”

## 근로계약 종료

근로계약은 계약 기간 만료, 합의된 업무 완료, 또는 2019년 노동법에서 정한 사유에 해당하는 경우 종료된다.

임금 외에도 근로자는 법령 또는 기업 정책에 따라 다음과 같은 수당을 받을 수 있다:

- 퇴직금 (법적 요건 충족 시)
- 실업 수당
- 사회보험에 따른 상병·출산 수당
- 산업재해·직업병 수당 (해당 시)

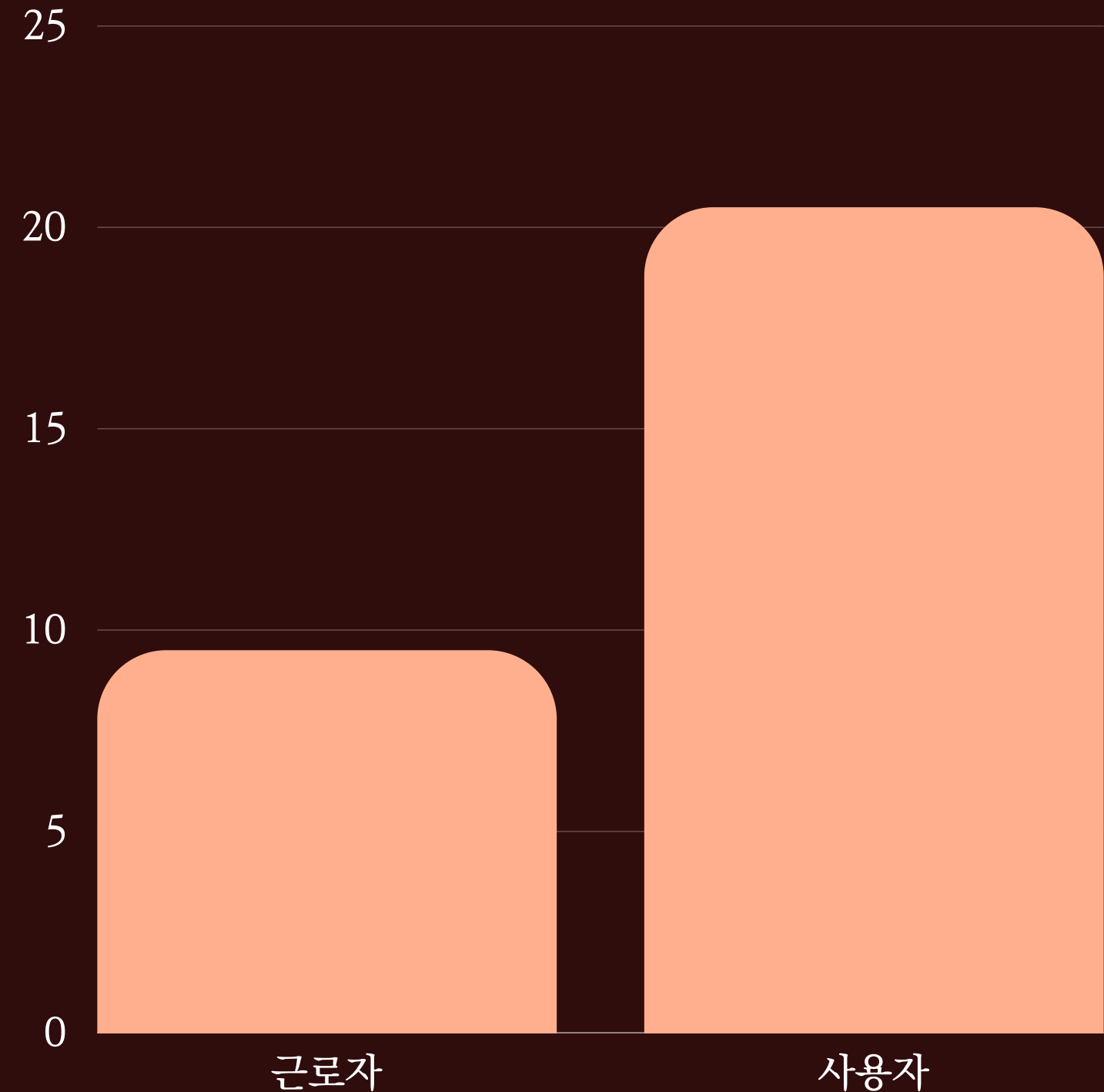
# 사회보험 납부 기준

## 최저 납부 기준:

기업 및 개인사업자 소속 근로자의 사회보험 납부 임금은 납부 시점의 지역별 최저임금보다 낮을 수 없다.

## 최고 납부 기준:

적용 기간	2026년 사회보험 최고 납부 임금
2026년 1월 1일 ~ 2026년 6월 30일	46,800,000 VNĐ
2026년 7월 1일 이후	50,600,000 VNĐ



# 사회 보험 가입

## 의무 가입

2024년 사회보험법 제2조 제2항에 따라, 베트남에서 근무하는 외국인 근로자는 베트남 사용자와 12개월 이상의 기간제 근로계약을 체결한 경우 의무적으로 사회보험에 가입하여야 한다.

## 의무 가입 면제

베트남 외국인 근로자 관련 현행 법령(정부령 제11/2016/NĐ-CP호 제3조 제1항)에 따라 동일 기업 내 다른 부서로 전환 배치된 외국인 근로자

## 의무 가입 면제

근로계약 체결 시점에 이미 정년퇴직 연령(노동법 제169조 제2항)에 도달한 근로자.

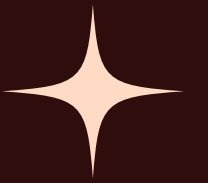
정년퇴직 연령은 정부령 제135/2020/NĐ-CP호에서 규정한다.

## 의무 가입 면제

베트남 사회주의공화국이 가입한 국제조약에 별도의 규정이 있는 경우.



# THANKYOU



Email :

<https://hankuklawfirm.com/en/>

Kakao :

HANKUKLAWFIRM

Hotline/Zalo :

0942.339.063

